



## INFO-CAMPEURS

LES EXPLORATEURS 6-7 ANS  
LES DÉBROUILLARDS 8-12 ANS  
LES IMMERGÉS 10-12 ANS  
LES NAVIGATEURS 10-12 ANS

Chers Parents,

Nous sommes enchantés d'accepter votre enfant au Camp des Débrouillards.

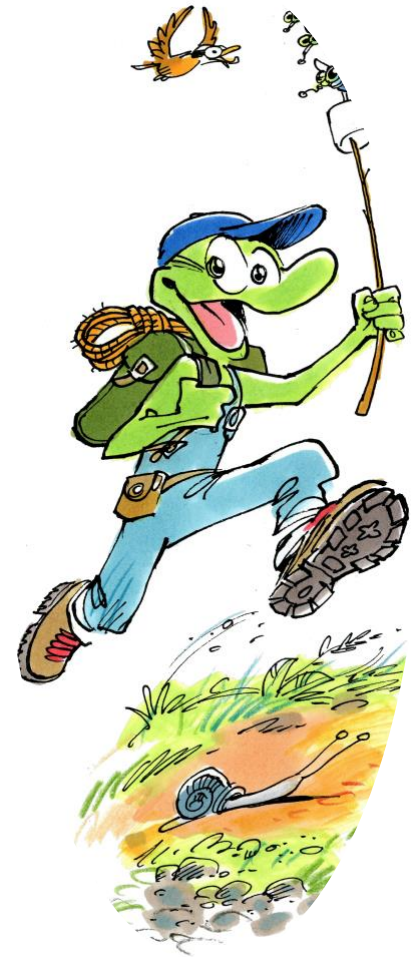
Depuis maintenant 49 ans, notre équipe s'engage jour après jour à assurer un suivi rigoureux de l'atteinte des objectifs fixés, visant ainsi une amélioration constante de la qualité des services que nous offrons. Nous sommes convaincus que les activités variées présentées dans notre toute nouvelle programmation vont rendre le séjour de votre enfant tout simplement féérique.

Ci-dessous, vous trouverez toutes les informations relatives à son séjour. Si vous avez la moindre question, n'hésitez surtout pas à contacter un membre de notre équipe au 1 877 749-2267.

Enfin, nous tenons à vous exprimer notre profonde gratitude pour la confiance que vous nous accordez en inscrivant votre enfant à notre camp. Notre priorité absolue est d'offrir à chaque enfant un séjour sécuritaire et de qualité, afin de rendre son expérience enrichissante et inoubliable.

Que l'aventure commence !

L'équipe du Camp des Débrouillards



### Adresse du camp

76, chemin Barkmere, Arundel (Québec), J0T 1A0

### Enregistrement obligatoire de votre enfant au camp

**Les Explorateurs** 6-7 ans : 17 h 30  
**Les Débrouillards** 8-12 ans : 17 h 30  
**Les Immergés** 10-12 ans : 18 h 15  
**Les Navigateurs** 10-12 ans : 18 h 15  
**Les Fugitifs** 13-15 ans : 18 h 30  
**Les P.A.M.** 15-17 ans : 18 h 30

Si vous avez inscrit deux (2) enfants ou plus, veuillez vous présenter à l'heure du benjamin de la famille. **De plus, il est important que les enfants aient déjà soupé avant d'arriver sur le site. Cependant, une collation sera proposée plus tard dans la soirée.**

### Fin du séjour à 17 h

Vous êtes conviés à venir chercher votre enfant entre 17 h et 17 h 30. À votre arrivée sur le site, un membre dédié de notre équipe sera présent pour vous expliquer la procédure à suivre pour le départ.

Veuillez noter que notre chef cuisinier aura offert aux campeurs, pour une collation spéciale, une délicieuse part de sa célèbre pizza à 16 h, accompagnée de crudités et d'une petite gourmandise sucrée.

## État de santé et déclaration des médicaments

Lors de l'accueil de votre enfant, veuillez prendre le temps de nous informer de tous les détails importants concernant sa santé. Nous vous prions également de déclarer et de remettre tous les médicaments à administrer, dans leur emballage original, à notre personnel dédié aux premiers soins. Des formulaires à remplir vous seront envoyés par courriel le lundi précédant votre séjour (n'oubliez pas de vérifier vos courriers indésirables).

Nous recommandons fortement l'utilisation du système alvéolaire de distribution des médicaments (système DISPILL), préparé par le pharmacien, pour les enfants prenant plusieurs médicaments.

En cas de symptômes tels que fièvre, nausées, vomissements, toux, douleurs musculaires, diarrhée ou tout autre signe de maladie infectieuse chez votre enfant, nous vous prions de ne pas vous présenter au camp. Veuillez nous contacter par courriel afin de connaître la procédure à suivre. Un membre de la direction communiquera avec vous dans les plus brefs délais pour vous offrir l'assistance nécessaire.

## Bagages

Tous les articles de la liste de matériel doivent être rangés dans deux bacs Rubbermaid Roughneck de 37,9 (38) litres chacun. Il est impératif de respecter ce format et d'y apposer le nom de votre enfant ainsi que le titre de son programme pour une identification facile. De plus, le sac de couchage, l'oreiller et le drap contour pour lit simple doivent être transportés dans un sac de recyclage robuste et transparent, de type "Glad".

Veuillez noter que les valises ne sont pas acceptées sur le site.

## Reçu pour impôts

Pour consulter et imprimer votre relevé 24 depuis notre site internet en février 2025, il vous suffira de cliquer sur l'onglet "Inscription en ligne" et d'accéder à votre compte Amilia en utilisant votre nom d'utilisateur et votre mot de passe.

### **MATÉRIEL NÉCESSAIRE POUR LES EXPLORATEURS, LES DÉBROUILLARDS, LES IMMERGÉS ET LES NAVIGATEURS \***

- Deux (2) bacs Rubbermaid Roughneck de 37,9 (38) litres chacun
  - Sac de couchage adapté à la température
  - Drap-housse pour lit simple
  - Oreiller
  - Trousse de toilette avec produits essentiels
  - Ensemble de vêtements de rechange
  - Pyjamas
  - Sous-vêtements supplémentaires
  - 2 à 3 maillots de bain
  - Gilet chaud pour les soirées fraîches
  - Manteau coupe-vent résistant aux intempéries
  - Chaussures de sport polyvalentes
  - 2 serviettes
  - Vêtements imperméables et bottes de pluie (en fonction des prévisions météorologiques)
  - Chasse-moustique adaptée pour les enfants
  - Crème solaire résistante à l'eau
  - Casquette ou chapeau pour se protéger du soleil
  - Sac résistant pour les vêtements humides ou souillés
  - Bouteille d'eau réutilisable
  - Lampe de poche
  - Sac à dos pour les sorties
  - Chaussures d'eau adaptées aux activités aquatiques (type « surfeur » ; les Crocs sont interdits)
  - Deux auto-injecteurs d'épinéphrine avec ceinture de taille (uniquement pour les enfants souffrant d'allergies graves)
  - Médicaments à administrer selon les prescriptions requises
- ARTICLES INTERDITS :** Nourriture (friandises, collations, etc.), produits en aérosol, téléphones cellulaires, montres intelligentes, ainsi que tout autre appareil électronique.

\* Il est fortement recommandé d'identifier clairement les principaux objets de votre enfant. Nous tenons à préciser que nous déclinons toute responsabilité concernant les objets oubliés, perdus ou volés. À la fin de la semaine, nous encourageons vivement les familles à vérifier le coin des objets perdus pour vérifier si certains d'entre eux appartiennent à leur enfant. Les parents sont responsables de venir récupérer tout objet oublié directement sur le site après leur départ, s'ils souhaitent les récupérer. Veuillez noter que tous les articles non réclamés seront remis à un organisme de bienfaisance de la région des Laurentides 30 jours après chaque séjour. Veuillez prendre note que les intempéries n'affectent généralement pas le déroulement des activités prévues à l'horaire, c'est pourquoi il est essentiel d'être bien équipé. Le camp fournit le gel douche aux campeurs.